

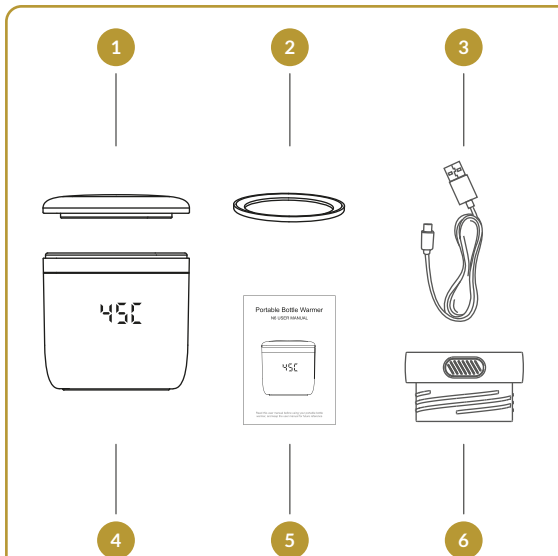


GIOwarm Mini

Przenośny podgrzewacz do butelek

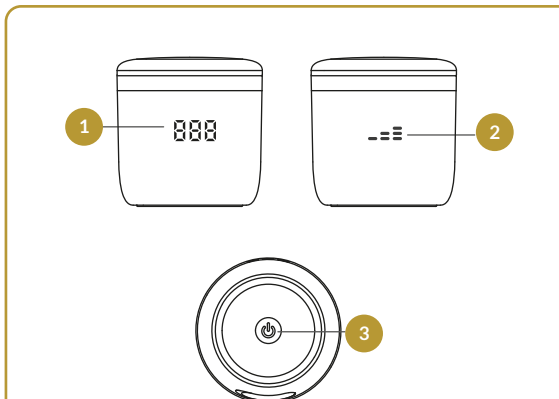
INSTRUKCJA OBSŁUGI

Przed użyciem podgrzewacza zapoznaj się z instrukcją obsługi. Zachowaj ją na przyszłość.



Lista części:

- | | |
|--------------------------|-----------------------|
| 1 Pokrowiec | 4 Silnik podgrzewacza |
| 2 Uszczelka | 5 Instrukcja obsługi |
| 3 Kabel USB do ładowania | 6 Adaptery |



- 1 Tryb temperatury (wyświetlacz) / Wyświetlacz poziomu baterii
- 2 Wskaźnik poziomu baterii
- 3 Przycisk zasilania

WSKAZÓWKI

Urządzenie ma wbudowaną baterię litowo-jonową. Gdy poziom baterii spadnie poniżej 20%, przez chwilę wyświetli się komunikat „LO”. W takiej sytuacji zalecamy jak najszybciej naładować podgrzewacz za pomocą atestowanej szybkoładującej ładowarki z technologią PD.

Podgrzewacz do butelek należy zmontować wykonując poniższe czynności:

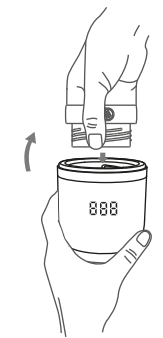
1. Aby skorzystać z podgrzewacza, najpierw zdejmij pokrowiec.



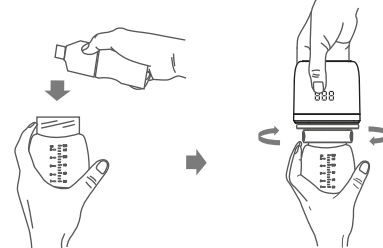
2. Zamontuj uszczelkę w kształcie litery „L”, dopasuj ją do rowka podgrzewacza oraz punktu styku butelki oraz umieść go tak, aby dotykał dna urządzenia.



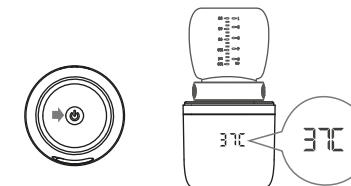
3. Podczas montażu adaptera lub butelki do karmienia dopasuj adapter i butelkę do karmienia do rowka podgrzewacza oraz punktu styku butelki, a następnie go dokręć; użyj umiarkowanej siły, aby uniknąć uszkodzenia butelki i adaptera.



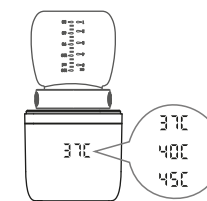
4. Napełnij butelkę czystą wodą lub mlekiem o temperaturze pokojowej, obróć główną część podgrzewacza do góry nogami, a następnie dokręć.



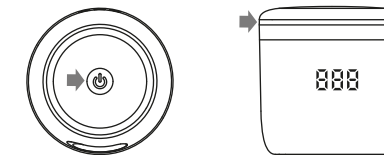
1. Naciśnij i przytrzymaj przycisk zasilania „⏻” przez 2 sekundy, by włączyć podgrzewacz. Usłyszysz jeden sygnał dźwiękowy i rozpocznie się podgrzewanie mleka do temperatury 37°C. Wyświetlacz zacznie migać, a po 2 sekundach rozpocznie się podgrzewanie, po czym wyświetlacz przestanie migać i wyświetli temperaturę podgrzewania.



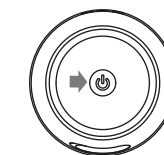
2. Gdy podgrzewacz do butelek rozpocznie pracę, naciśnij krótko przycisk zasilania „⏻”, aby przełączyć tryb podgrzewania mleka. W tym trybie dostępne są trzy zakresy temperatury (37°C/40°C/45°C). Wybierz temperaturę; po naciśnięciu usłyszysz sygnał dźwiękowy. Po osiągnięciu wybranej temperatury mleka włączy się tryb utrzymywania temperatury. Wtedy wyświetlacz będzie pokazywał bieżącą temperaturę mleka.



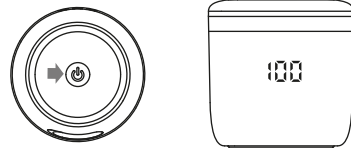
3. W razie potrzeby można włączyć światło nocne. Naciśnij krótko przycisk zasilania, aby je włączyć lub wyłączyć.



4. Po podgrzaniu mleka naciśnij i przytrzymaj przycisk zasilania „⏻”, aby wyłączyć podgrzewacz.



Naciśnij i przytrzymaj przycisk zasilania „⏻”, gdy urządzenie jest wyłączone; na wyświetlaczu pojawi się poziom naładowania baterii.



Gdy poziom naładowania spadnie poniżej 20%, wyświetli się komunikat „LO”, a po 2 sekundach urządzenie zacznie wyświetlać aktualną temperaturę. Poziom naładowania będzie się obniżał aż do osiągnięcia ustawionej wartości; usłyszysz wtedy dwukrotny sygnał dźwiękowy.

Komunikat „LO” zniknie automatycznie po 6 sekundach. Podłącz urządzenie do ładowania.

Podczas ładowania wyłączonego urządzenia, poziom naładowania baterii jest wskazany w formie migających kresk. 1 migająca kreska/ 2 migające kreski/ 3 migające kreski, 3 kreski niemigające.



Nr	Marka	Nr	Marka
1	AVENT	1	Nip
2	Richell	2	chicco
3	CHU CHU	3	Bebe confort
4	Combi	4	Lansinoh
5	HiTo	5	bobo
6	UPIS	6	Yo Yo Monkey
7	speCtra	7	Piyopiyo
8	DoubleHeart	8	us baby
9	Snow Bear	9	tutu

KORZYSTANIE Z USZCZELKI

Z uwagi na fakt, że butelki różnych marek mają różne kształty, zaprojektowaliśmy dwustronną uszczelkę; marki przedstawione w poniższej tabeli są w kształcie litery „U” skierowanej do góry (domyślny kształt to litera „U”).

Nr	Marka	Nr	Materiał butelki
1	AVENT	1	Butelka z PA/PP
2	Richell	2	Butelka z PP
3	CHU CHU	3	Butelka z PP
4	Combi	4	Butelka z PP
5	HiTo	5	Butelka z PPSU/PP
6	UPIS	6	Butelka z PP
7	speCtra	7	Butelka z PPSU/PP
8	DoubleHeart	8	Butelka z PPSU/PP
9	Snow Bear	9	Butelka z PP

Przestrzegaj poniższych zasad podczas korzystania z podgrzewacza do butelek

UWAGA !

- Wyczyść urządzenie przed każdym użyciem i po każdym użyciu.
- Aby wyłączyć urządzenie odłącz kabel do ładowania, a następnie naciśnij przycisk zasilania i przytrzymaj go przez 2 sekundy. Wyczyść stalowe elementy urządzenia na górnej części silnika podgrzewacza oraz uszczelkę oraz część wewnętrzną ze stali nierdzewnej, a następnie odłóż je do wyschnięcia.
- Aby wyczyścić urządzenie, przetrzyj jego części przy użyciu czystej i miękkiej ściereczki.
- Postaraj się nie zgubić wodoodpornej uszczelki.
- Po podgrzaniu mleka, powtórz powyższe kroki, by ponownie wyczyścić podgrzewacz.

W zależności od częstotliwości korzystania z urządzenia, zaleca się odkamienianie podgrzewacza mniej więcej raz w miesiącu, by mógł on wydajnie działać.

UWAGA !

- Usuń kamień z podgrzewacza za pomocą roztworu octu spirytusowego z zimną wodą. Włącz funkcję podgrzewania, a po 5 minutach wyłącz podgrzewacz. Pozostaw roztwór w podgrzewaczu, aż kamień się rozpuści.
- Dokładnie wyczyść i osusz część ze stali nierdzewnej, pokrowiec, uszczelkę i adapter.

Uwaga: Możesz także odkamienić urządzenie kwasem cytrynowym. Nie stosuj żadnych innych rodzajów odkamieniaczy.

Podczas korzystania z podgrzewacza do butelek należy przestrzegać poniższych zasad. ⚠

- Urządzenia mogą obsługiwać osoby dorosłe. Żadna część urządzenia nie powinna być używana jako zabawka. Gdy nie korzystasz z urządzenia, przechowuj jego części poza zasięgiem dzieci.
- Przed użyciem sprawdź stan urządzenia i je wyczyść.
- Nie używaj ostrych detergentów ani antybakteryjnych środków do czyszczenia podgrzewacza. Wysokie stężenie detergentów może skutkować pękaniem plastikowych części urządzenia.
- Jeśli części pękną, natychmiast wymień je na nowe.
- Zanim dotkniesz odkażonych części, dokładnie umyj ręce i upewnij się, że wszystkie powierzchnie są czyste.
- Gdy nie korzystasz z urządzenia, chroń je przed bezpośrednim światłem słonecznym i nie stawiaj go na dłuższy czas w pobliżu źródła ciepła lub środka do dezynfekcji, ponieważ mogłoby to skrócić żywotność urządzenia.
- Nie podgrzewaj mleka przez zbyt długi czas. Po osiągnięciu wybranej temperatury mleka, możesz przechowywać je w tym urządzeniu. Jednak zaleca się, aby czas podgrzewania nie przekraczał pół godziny; mleko łatwo ulega zepsuciu, a po czasie przekraczającym pół godziny może mieć ono zły wpływ na zdrowie dziecka.
- Przed karmieniem dziecka sprawdź, czy podgrzane mleko ma odpowiednią temperaturę. Możesz na przykład wylać kilka kropel podgrzanego mleka na wierzch swojej dłoni lub wewnętrzną stronę nadgarstka.
- Czas podgrzewania podany w niniejszej instrukcji stanowi wartość referencyjną czasu podgrzewania w określonych

warunkach. Rzeczywisty czas podgrzewania jest zależny od wielu czynników, takich jak temperatura otoczenia, materiał, z którego wykonana jest butelka, wyjściowa temperatura, ilość mleka itp.

- Aby uniknąć poparzeń, podczas korzystania z podgrzewacza nie dotykaj części ze stali nierdzewnej.
- Zaleca się używanie adaptera spełniającego lokalne wymogi bezpieczeństwa (Wejście: 100-240V - 50/ 60Hz-0.45A Wyjście: 5.0v3A).
- Podgrzewacz ma wbudowaną baterię litowo-jonową wielokrotnego ładowania. Nigdy nie korzystaj z urządzenia w środowisku o silnej elektryczności statycznej lub z polami magnetycznymi, by nie uszkodzić urządzenia chroniącego instalację baterii i nie spowodować zagrożenia bezpieczeństwa.
- Po naładowaniu urządzenia w pełni, odłącz je od prądu. Nadmierne ładowanie może spowodować zaprószenie ognia lub inne niebezpieczne sytuacje.

Czy mogę utrzymać temperaturę wody/mleka przez całą noc?

- Możesz użyć tego produktu do utrzymania temperatury wody przez noc.
- Możesz użyć tego produktu do utrzymania temperatury mleka przez noc. Jednakże w przypadku mleka zalecany jest czas nie dłuższy niż pół godziny. Mleko łatwo ulega zepsuciu, a po czasie przekraczającym pół godziny może mieć ono zły wpływ na zdrowia dziecka.

Co zrobić, gdy wewnątrz podgrzewacza do butelek pojawią się białe plamki?

Białe plamki to kamienny osad. Zaleca się korzystanie z czystej lub destylowanej wody do podgrzewania płynów w celu uniknięcia osadzania się kamienia w wyniku podgrzewania wody z kranu. Jeżeli pojawi się kamienny osad, dodaj małą ilość białego octu lub odkamieniacza z kwasem cytrynowym, a następnie na 5 minut włącz tryb podgrzewania. Pozostaw roztwór w podgrzewaczu, aż kamień się rozpuści. Nie stosuj żadnych innych rodzajów odkamieniaczy.

Jaka temperatura wody jest najbardziej odpowiednia dla dzieci?

- 37°C-40°C w przypadku białka w proszku/probiotyków.
- 40°C-45°C w przypadku preparatów w proszku/wody.

Dlaczego w przypadku niższej temperatury otoczenia wydłuża się czas podgrzewania?

Niższa temperatura otoczenia sprawia, że początkowa temperatura wody jest niższa, co skutkuje dłuższym czasem podgrzewania.

Ostrzeżenie przed włączeniem pustego urządzenia

Jeżeli w części ze stali nierdzewnej nie znajduje się butelka z mlekiem lub wodą, włączy się ostrzeżenie przed włączeniem pustego urządzenia, Urządzenie trzykrotnie wyda sygnał dźwiękowy oraz wyświetli się komunikat „001”.

Błąd termistora NCT:

Po włączeniu urządzenia może zostać wykryty błąd NTC. Następnie usłyszysz trzykrotny sygnał dźwiękowy ; nie będzie można wyłączyć urządzenia ani z niego korzystać, a na wyświetlaczu pojawi się komunikat "002".

Dlaczego pojawiło się ostrzeżenie przed włączeniem pustego urządzenia jeżeli w butelce jest woda?

Gdy dodajesz gorącą wodę, najlepiej jest odczekać 10-30 sekund przed włączeniem urządzenia, w celu uniknięcia różnicy temperatury pomiędzy temperaturą wody a urządzeniem, a co za tym idzie uruchomienia trybu pustego urządzenia.

innoGIO

Wyprodukowano w Chinach dla **INNOGIO** sp. z o.o.
ul. Ostródzka 74H, 03-289 Warszawa, Polska

www.innogio.com

@innogio.official @innogio_com

