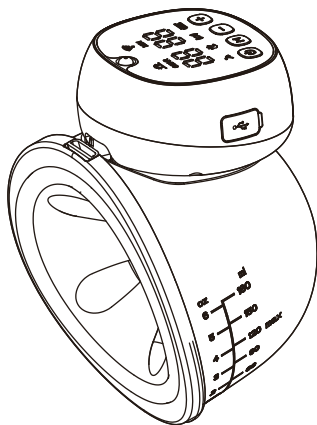


GIO-357

PL

# innoGIO



## GIOmum Line Comfort

Podwójny, elektryczny  
laktator muszlowy

INSTRUKCJA OBSŁUGI

Gratulujemy narodzin dziecka! Jeśli jest to Twoje pierwsze doświadczenie z laktatorem, może minąć trochę czasu zanim przyzwyczaisz się do jego użytkowania.

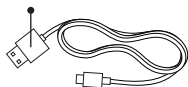
Ważne jest, aby podczas odciągania być zrelaksowanym, nawet jeśli na początku nie uda się odciągnąć takiej ilości mleka, jaką byśmy chcieli. Twoje ciało dostosuje się do nowej sytuacji i po kilku próbach będziesz w stanie odciągnąć więcej mleka.

## Przed pierwszym użyciem

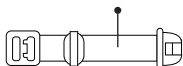
- Ogranicz korzystanie z laktatora do maksymalnie 15 minut. Jest całkowicie normalne, że na początku nie udaje się odciągnąć zbyt wiele mleka. Przy regularnym korzystaniu, Twoje ciało w końcu dostosuje się do produkcji większej ilości mleka.
- Badania wykazały, że aby osiągnąć optymalną produkcję mleka, należy być w pełni zrelaksowanym. Dzięki temu Twój organizm uwalnia oksytocynę i zwiększa produkcję mleka. Usiądź więc wygodnie na swoim ulubionym miejscu, włącz ulubioną muzykę, spróbuj ćwiczeń oddechowych lub poproś partnera o masaż!
- Urządzenie jest wyposażone w funkcję masażu, której można użyć (1-3 min.) przed odciąganiem. Dzięki temu Twój organizm uwalnia oksytocynę i zwiększa produkcję mleka.
- Regularnie czyść urządzenie. Wyczyść wszystkie części laktatora, które miały bezpośredni kontakt z mlekiem i umyj ręce przed i po każdym użytkowaniu.
- Wybierz odpowiedni, optymalny tryb ssania. Stopniowo zwiększaj siłę ssania do momentu aż nie odczujesz lekkiego dyskomfortu, wtedy zmniejsz siłę ssania o jeden poziom. Po ponownym uruchomieniu laktator rozpocznie odciąganie na ostatnim używanym trybie ssania.
- Ponieważ jest to laktator do noszenia, upewnij się, że używasz odpowiedniego biustonosza do karmienia.

## Opis urządzenia

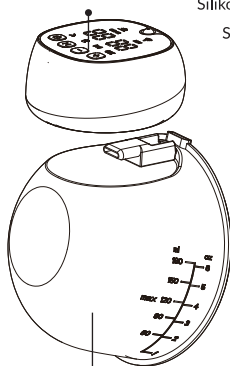
Kabel typu C – 2 szt.



Zapięcie mocujące do biustonosza – 2 szt.



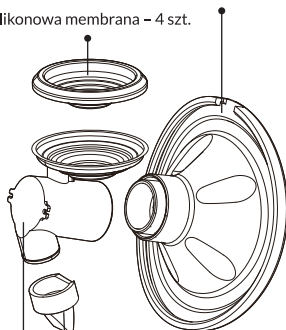
Silnik laktatora – 2 szt.



Pojemnik na mleko – 2 szt.

Silikonowa nakładka masująca 24mm – 2 szt.  
Silikonowa nakładka masująca 27mm – 2 szt.

Silikonowa membrana – 4 szt.



Łącznik – 2 szt.

### Akcesoria:

Wkładka 21 mm – 2szt.

Wkładka 19 mm – 2 szt.

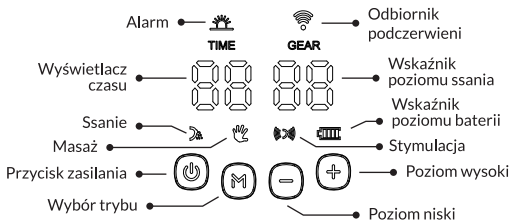
Wkładka 17 mm – 2 szt.

Pierścień uszczelniający – 4 szt.

Pilot – 1 szt.

Torba do przechowywania – 1 szt.

## Panel sterowania



Użyj funkcji masażu przed głębokim pompowaniem.

### 3 Tryby

#### Funkcja masażu: 12 poziomów

(Najpierw wykonaj masaż, aby pobudzić produkcję mleka.)

#### Funkcja ssania: 12 poziomów

(Wybierz optymalny poziom; tryb ssania jest przeznaczony zarówno do powolnego, jak i głębokiego ssania.)

#### Stymulacja: 6 poziomów

(Połączenie masażu i ssania jest doskonałym rozwiązaniem dla kobiet z wciągniętymi brodawkami sutkowymi oraz matek, które urodziły pierwsze dziecko, w tym przypadku włącz tryb 3 + 1, który uruchamia 3 masaże o krótkiej częstotliwości i 1 głębokie ssanie).

**Włączenie/Wyłączenie:** Naciśnij i przytrzymaj przycisk zasilania "⏻" przez 3 sekundy. **Zmiana trybu:** Naciśnij przycisk "M".

**Zmiana poziomu:** Naciśnij "+" i "-" w celu zwiększenia lub zmniejszenia poziomu.

### Bateria i wskaźnik poziomu baterii

**Białe migające światło:** Niski poziom baterii (wymagane ładowanie)

**Stałe białe światło:** Bateria jest w pełni naładowana (dioda miga na biało podczas ładowania)

**Alarm dot. mleka:** Światło będzie migać na czerwono co 10 minut. Gdy nadejdzie czas na wyjęcie pojemnika na mleko, pompa będzie wyłączać się automatycznie co 30 min.

## Czyszczenie urządzenia

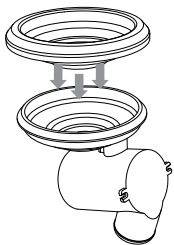
### Przed użyciem

1. Odłącz silnik laktatora.
2. Włóż wszystkie silikonowe części laktatora do wrzątku na 3-5 minut.
3. Umyj pojemnik na mleko i łącznik ciepłą wodą z mydłem i dobrze wypłucz.
4. Przed użyciem wytrzyj części czystą szmatką lub pozostaw do wysuszenia.

### Po użyciu

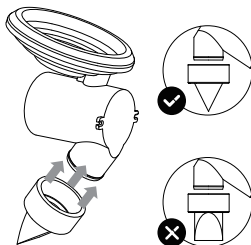
1. Niezwłocznie po użytkowaniu wypłucz pojemnik na mleko, zawór i łącznik.
2. Umieść wszystkie silikonowe części we wrzątku na 3-5 minut.
3. Zanim spakujesz części celem przechowywania, wytrzyj je szmatką lub pozostaw do wysuszenia.
4. Nie zanurzaj części elektrycznej urządzenia w wodzie.

## Montaż urządzenia



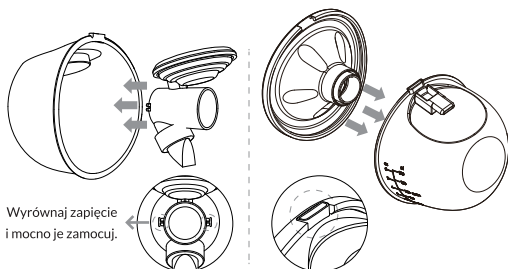
### KROK 1

Membranę silikonową umieść w złączeniu i dociśnij ją rękami tak, aby krawędzie ściśle przylegały do siebie, co zapewni dokładne uszczelnienie.



### KROK 2

Zawór umieść w dolnej złączeniu oraz upewnij się, że jest on zamontowany we właściwym kierunku.



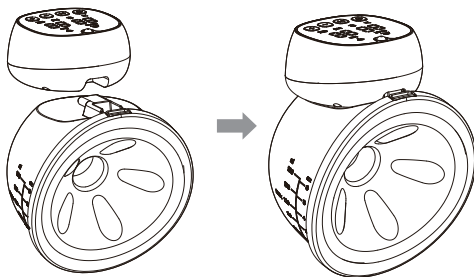
Wyrównaj zapięcie  
i mocno je zamocuj.

### KROK 3

Przymocuj łącznik  
do pojemnika na mleko.

### KROK 4

Umieść silikonową nakładkę  
masującą w pojemniku na mleko  
i upewnij się, że został  
prawidłowo przymocowany,  
aby zapobiec wyciekom.

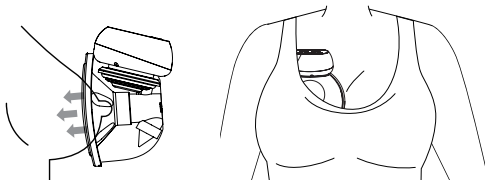


### KROK 5

Zainstaluj pompę główną.

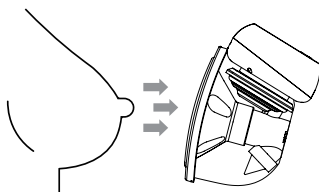
## Użytkowanie

### Umieść pompę w biustonoszu



Mocno dociśnij silikonową nakładkę masującą tak, aby całkowicie przylegała do piersi i upewnij się, że brodawka znajduje się w pozycji centralnej. Trzymaj urządzenie w pozycji pionowej. Uważaj, aby nie zmienić ułożenia urządzenia i biustu, w przeciwnym razie laktator nie wytworzy niezbędnego ssania.

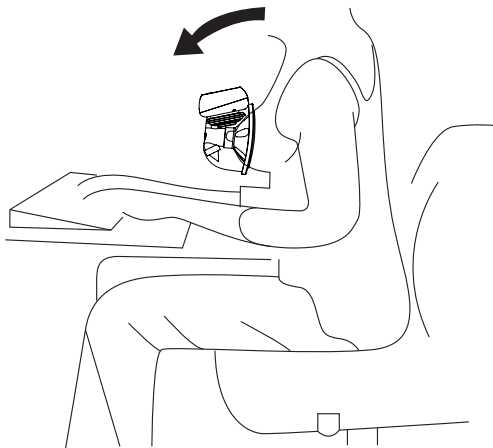
### Wyłącz laktator i ostrożnie ją zdejmij



Uwaga: Podczas korzystania z laktatora unikaj pozycji leżącej. Jeśli czujesz dyskomfort podczas odciągania lub zauważysz pęcherze/otarcia na brodawce lub sutku, zmniejsz siłę ssania laktatora.

## Pozycja siedząca podczas odciągania

Rozluźnij się, usiądź w wygodnym fotelu, a następnie pochyl się lekko do przodu (użyj poduszki dla podparcia pleców). Laktator i pojemnik na mleko należy trzymać w pozycji pionowej.

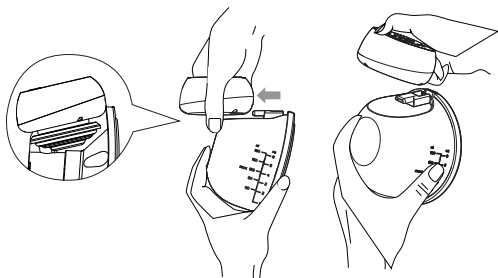




## Przelewanie mleka

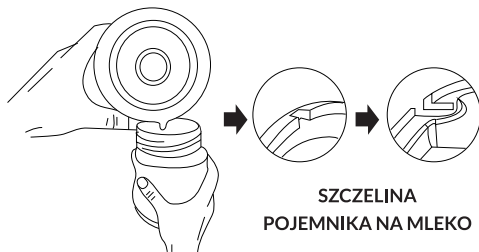
Trzymaj laktator w pozycji pionowej, a następnie ostrożnie odłącz silnik laktatora od jego głównej części.

Przy przelewaniu mleka do butelki, zwróć uwagę na szczelinę w pojemniku na mleko.



Rys.1

Rys.2

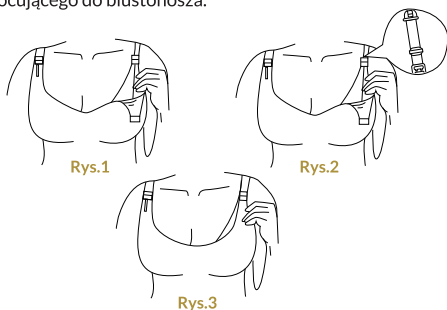


Rys.3

**SZCZELINA  
POJEMNIKA NA MLEKO**

## Instrukcja obsługi zapięcia mocującego do biustonosza

Dopasuj długość ramiączek biustonosza tak, aby ssanie było bardziej komfortowe. Jeden koniec zapięcia mocującego do biustonosza powinien znajdować się na wewnętrznym zapięciu biustonosza do karmienia. Długość ramiączka biustonosza można regulować, zawieszając zapięcie biustonosza do karmienia do drugiego końca zapięcia mocującego do biustonosza.



### ROZWIĄZYWANIE PROBLEMÓW

<b>Słabe ssanie lub brak ssania</b>	<ol style="list-style-type: none"><li>1. Sprawdź czy zawór został odpowiednio przymocowany.</li><li>2. Naładuj urządzenie przed użytkowaniem.</li><li>3. Upewnij się, że urządzenie zostało odpowiednio złożone, w przeciwnym razie laktator nie będzie pracował.</li></ol>
<b>Ból brodawki</b>	<ol style="list-style-type: none"><li>1. Przed odciąganiem wykonaj masaż, a następnie ustaw komfortowy poziom ssania.</li><li>2. Skonsultuj się z konsultantem laktacyjnym.</li></ol>
<b>Brak / lub niewielka ilość odciągniętego mleka</b>	<ol style="list-style-type: none"><li>1. Upewnij się, że jesteś w wygodnej pozycji.</li><li>2. Jeśli odciągasz pokarm przez 5-10 minut, zrób przerwę i spróbuj ponownie o innej porze.</li><li>3. Zadbaj o optymalny poziom ssania podczas użytkowania.</li><li>4. Zrelaksuj się i spróbuj ponownie.</li></ol>

## Instrukcja obsługi pilota

Upewnij się, że laktator jest prawidłowo umieszczony wewnątrz biustonosza do karmienia i dobrze przylega do piersi. Ustaw odbiornik nad piersią i naciśnij przycisk ON/OFF na pilocie, aby uruchomić laktator; dowolnie przełączaj tryb zgodnie z ikoną na pilocie, aby zwiększyć lub zmniejszyć poziom pracy. Po użyciu naciśnij przycisk ON/OFF na pilocie, aby wyłączyć urządzenie.

### Uwagi:

Pilot jest dodatkowym narzędziem sterującym.

Jeśli zostanie uszkodzony lub się zgubi, urządzenia można nadal obsługiwać za pomocą przycisków na laktatorze.



## Dziękujemy za wybór produktów InnoGIO!

Aby właściwie korzystać z produktu,  
uważnie przeczytaj instrukcję obsługi  
i zachowaj ją na wypadek,  
gdybyś miała jakiegokolwiek pytania w przyszłości.

Rysunki zawarte w instrukcji mają charakter  
wyłącznie poglądowy.  
Jeśli występują jakiegokolwiek rozbieżności  
między rysunkami a produktem,  
prosimy stosować się do rzeczywistego produktu.

# innoGIO

Importer: **INNOGIO** sp. z o.o.  
ul. Ostródzka 74H  
03-289 Warszawa, Polska  
**[www.innogio.pl](http://www.innogio.pl)**

 @innoGIO.official  @innogio\_com

