

Ostrzeżenie

- Przed użyciem produktu zapoznaj się dokładnie z instrukcją.
- Nie zanurzaj laktatora w wodzie w celu umycia ani nie umieszczaj go w sterylizatorze parowym w celu dezynfekcji.
- Przewód łączący może być używany bez dezynfekcji. Uważaj, aby nie zginać ani nie ścisnąć drenu podczas użytkowania.
- Ze względów bezpieczeństwa przechowuj produkt w miejscu niedostępnym dla niemowląt.
- W przypadku stosowania tego produktu w okresie zmniejszonej laktacji, postępuj zgodnie z zaleceniami lekarzy i pielęgniarek.
- Nie demontuj samodzielnie jednostki napędowej tego produktu, nawet jeśli jest ona uszkodzona. Naprawy mogą być wykonywane wyłącznie przez producenta lub specjalistów.
- Ten produkt jest przeznaczony do użytku wyłącznie przez jednego użytkownika i nie powinien być udostępniany innym osobom. Produkt zalicza się do artykułów użytku osobistego. Użytkowanie przez więcej niż jedną osobę nie jest wskazane ze względów higienicznych i zdrowotnych.

Ostrzeżenie

- Zdemontuj wszystkie akcesoria, które mają kontakt z piersiami lub mlekiem matki, takie jak butelki, smoczki, trójnik ssący, lejek, pierścienie ssące.
- Umyj powyższe akcesoria natychmiast po użyciu, aby uniknąć zaszczynienia resztek mleka i zapobiec rozwojowi bakterii. Po umyciu przechowuj je w chłodnym i wentylowanym miejscu.
- Podczas demontażu lub montażu upewnij się, że każdy element jest składany w odpowiedniej kolejności.

Rozwiązywanie problemów

- **Problem:** Urządzenie nie działa
Rozwiązanie: Sprawdź zasilanie bateryjne, wymień zasilacz, upewnij się, że interfejs zasilacza jest prawidłowo włożony do interfejsu DC urządzenia.
- **Problem:** Niewystarczająca moc ssania
Rozwiązanie: 1. Wymień części zamkniętego zaworu, sprawdź czy zamknięty zawór jest prawidłowo zainstalowany. Jeśli instalacja była prawidłowa, a moc ssania nadal jest niewystarczająca, włóż zawór zamknięty do wrzącej wody na 3 minuty i zamontuj go ponownie po wyschnięciu; prawidłowa moc ssania powinna zostać przywrócona. 2. Moc baterii jest niewystarczająca. Naładuj urządzenie. 3. Sprawdź, czy nakładka na pierś dobrze przylega do piersi i czy bokiem nie uchodzi powietrze. 4. Jeżeli temperatura w pomieszczeniu jest niższa niż 15°C, włącz laktator minimum 30 sekund przed rozpoczęciem korzystania z urządzenia.

05

Przechowywanie/podgrzewanie mleka matki

- Po odciągnięciu mleka zamknij je w woreczku lub innym pojemniku, a następnie przechowuj w lodówce.

	Temperatura pokojowa	Lodówka	Zamrażarka
Świeże mleko matki	Nie przechowuj w temperaturze pokojowej	Przechowuj przez 3-5 dni w temperaturze 4°C	Przechowuj w temperaturze -16°C przez 6 miesięcy
Rozmrożone mleko matki	Nie przechowuj	10 godzin	Nie zamrażaj ponownie

Uwaga: Niniejsza tabela dotyczy wyłącznie zdrowych, donoszonych niemowląt.

Uwaga:

- Podczas zamrażania mleka nie wypełniaj więcej niż ¾ całkowitej pojemności pojemnika, aby zachować miejsce na rozprężenie płynu.
- Aby zapewnić, że mleko matki nie utraci składników odżywczych, należy rozmrażać je poza zamrażarką lub w ciepłej wodzie o temperaturze około 37°C. Przed karmieniem dziecka wstrząśnij delikatnie pojemnikiem z mlekiem, aby tłuszcz mleczny wymieszał się równomiernie.
- Nie podgrzewaj zamrożonego mleka matki w kuchence mikrofalowej lub we wrzącej wodzie, aby uniknąć utraty wartości odżywczych mleka i poparzenia dziecka.

Charakterystyka produktu

Nazwa produktu	GIOmamma Podwójny laktator elektryczny	Model	GIO-350
Zasilanie	DC 5V 2A	Okres gwarancji	2 lata



06

Dziękujemy za wybór produktów InnoGIO!

Aby właściwie korzystać z produktu, uważnie przeczytaj instrukcję obsługi i zachowaj ją na wypadek, gdybyś miała jakiegokolwiek pytania w przyszłości.

Rysunki zawarte w instrukcji mają charakter wyłącznie poglądowy. Jeśli występują jakiegokolwiek rozbieżności między rysunkami a produktem, prosimy stosować się do rzeczywistego produktu.

W przypadku jakichkolwiek pytań lub problemów, prosimy o kontakt mailowy: innogio@innogio.com

innogio

Importer: **INNOGIO** sp. z o.o.
ul. Ostródzka 74H, 03-289 Warszawa, Polska
www.innogio.com



@innogio.official

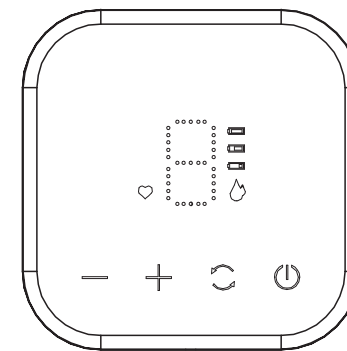


@innogio_com

07

GIO-350

innogio



GIOmamma

Podwójny laktator elektryczny

INSTRUKCJA OBSŁUGI

Wersja instrukcji: V1.0.

Data wydania: 2022/02

Cechy produktu

Laktator elektryczny InnoGIO przeznaczony jest dla kobiet karmiących. Zapewnia stymulację laktacji i standardowy tryb ssania, aby symulować ssanie dziecka.



Profesjonalna laktacja i odciąganie mleka, w celu złagodzenia bólu i obrzęku piersi



5V-napięcie zasilania, tryb wielokrotnego zasilania przez USB



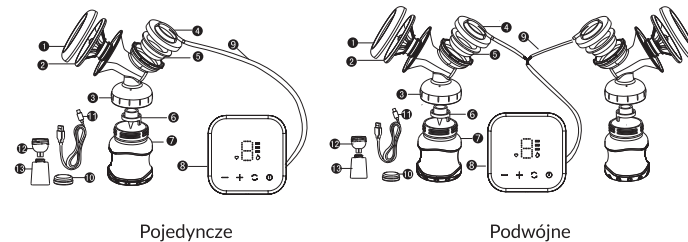
Delikatne ssanie, szybka częstotliwość stymulacji laktacji



Wyposażony w pojemnik do przechowywania mleka

Opis części składowych i funkcji produktu

Przed użyciem sprawdź części produktu. W przypadku braku jakichkolwiek części skontaktuj się ze sprzedawcą. (Uwaga: rysunki mają charakter poglądowy)



Lp.	Nazwa części	Tworzywo	Temperatura wytrzymałości cieplnej	Tworzywo	
				Pojedyncze	Podwójne
1	Nakładka	PP	-20~120°C	1	2
2	Lejek	Silikon	-20~200°C	1	2
3	Trójnik ssący	PP	-20~120°C	1	2
4	Nasadka z paskiem ssącym	PP	-20~120°C	1	2
5	Silikonowy pasek ssący	Silikon	-20~200°C	1	2
6	Zawór laktatora	Silikon	-20~200°C	2	4
7	Butelka	PP	-20~120°C	1	2
8	Jednostka napędowa	ABS	-20~80°C	1	1
9	Przewód	Silikon	-20~200°C	1	1
10	Nakrętka do butelki		-20~120°C	1	2
11	Kabel USB	PP		1	1

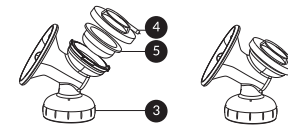
Zmontuj urządzenie w następujący sposób

(uwaga: rysunek ma charakter poglądowy, proszę odnieść się do rzeczywistego produktu)

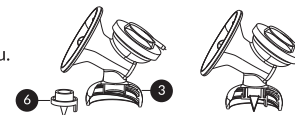
- Umieść lejek (2) w trójniku ssącym (3). Upewnij się, że krawędź trójnika ssącego pokrywa się z rowkiem płatka masującego, aby zapewnić ścisłe dopasowanie.



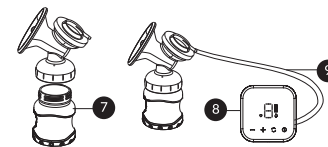
- Najpierw włóż do trójnika ssącego (3) pierścień z paskiem ssącym z żeluz krzemionkowego (5). Upewnij się, że krawędź trójnika ssącego przylega do krawędzi pierścienia z paskiem ssącym z żeluz krzemionkowego. Następnie wciśnij nasadkę paska ssącego (4) na trójnik ssący, jak pokazano na rysunku.



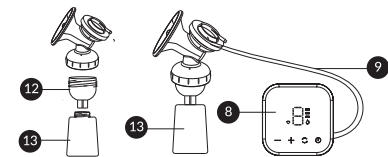
- Włóż zawór laktatora (6) w dolną część trójnika ssącego (3), jak pokazano na rysunku. (Uwaga: Trzymaj zawór ostrożnie, aby zapobiec uszkodzeniu. Nie używaj zaworu, jeśli jest uszkodzony. Wymień go na nowy).



- Wkręć butelkę (7) w dolną część trójnika ssącego (3), a następnie połącz przewód (9) z jednostką napędową (8), jak pokazano na rysunku. Pamiętaj, aby włożyć ją szczelnie, aby zapobiec wyciekowi powietrza.

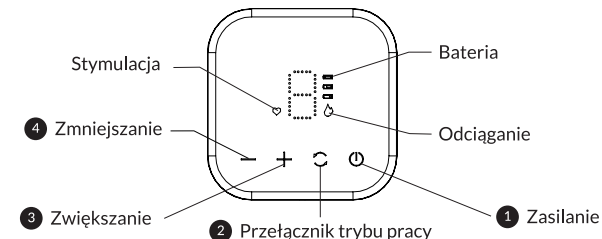


- Aby ułatwić przechowywanie i upewnij się, że mleko jest zasysane bezpośrednio do pojemnika na pokarm, przymocuj adapter (12) do pojemnika, a następnie zamontuj je razem w dolnej części trójnika ssącego (3). Na koniec podłącz przewód (9) do jednostki napędowej (8), jak pokazano na rysunku. Produkt jest gotowy do użycia.



Instrukcja użytkowania

- Urządzenie posiada 4 przyciski: 1 przycisk włączania i wyłączania, 2 przycisk przełączania trybu stymulacji i odciągania, 3 przycisk zwiększania mocy ssania, 4 przycisk zmniejszania mocy ssania.



- Przed użyciem laktatora umyj ręce i upewnij się, że elementy urządzenia są dokładnie wyczyszczone i prawidłowo zmontowane.
- Przyjmij wygodną i zrelaksowaną pozycję siedzącą. Umieść podnóżek pod stopami, co pomoże Ci w utrzymaniu pozycji siedzącej i uniknięciu uciskania talii. (aby uzyskać lepszy efekt, przed odciąganiem pokarmu zastosuj gorący kompres i wykonaj masaż piersi).
- Skieruj zmontowany trójnik ssący na brodawkę sutkową i przytrzymaj go mocno przy piersi drugą ręką, aby nie dopuścić do zaciągnięcia powietrza.
- Naciśnij przycisk "⏻" na jednostce napędowej, aby automatycznie przejść do trybu ściągania pokarmu z piersi, lampka kontrolna świeci się "♥". Moc ssania na etapie stymulacji jest niska, co umożliwia masaż i pobudzenie piersi. Naciśnij "+", "-" podczas używania laktatora, aby dostosować wybór odpowiedniego poziomu mocy ssania. Do dyspozycji jest w sumie 5 trybów mocy pobudzania laktacji.
- Naciśnij przycisk przełącznika trybu pracy "↺" na jednostce napędowej. Lampka kontrolna laktatora świeci się "⏻", laktator przechodzi w tryb odciągania pokarmu. W tym trybie dostępnych jest 9 poziomów mocy ssania. Możesz wielokrotnie korzystać z przycisków "+" i "-" podczas użytkowania, aby dostosować i wybrać odpowiedni bieg i moc laktacji.

- Jak dobrać siłę ssania najbardziej odpowiednią dla Ciebie? Stopniowo zwiększaj intensywność ssania, aż poczujesz delikatny dyskomfort, a następnie nieznacznie zmniejsz siłę ssania.
- Zalecamy używanie funkcji "ssanie" bezpośrednio po trybie "laktacja".
- Laktator wyłącza się automatycznie po upływie określonego standardowo czasu pracy wynoszącego 30 minut.